

En direct de l'IRE

N°4 - Décembre 2009

UN EXERCICE DE PLAN D'URGENCE CE 16 DÉCEMBRE

Mercredi 16 décembre, l'IRE effectuera un exercice pour tester l'efficacité de son Plan Interne d'Urgence (P.I.U.).

Pour cette circonstance, les sirènes du site seront actionnées.
Plus d'info ? www.ire.eu

L'IRE ATTENTIF À SON ENVIRONNEMENT

L'IRE, en tant que producteur de radio-isotopes, est tenu de s'assurer de la surveillance du territoire autour de son site en termes de contamination radioactive ou d'irradiation.



Pour garantir cette surveillance, l'IRE dispose d'un service spécifique de métrologie (SEM) chargé d'effectuer les mesures sur l'environnement. Dans ce cadre, des prélèvements hebdomadaires de végétaux, des récoltes d'eau de pluie ou de poussières dans l'atmosphère sont réalisés à proximité du site de l'IRE. Ils sont ensuite testés dans le laboratoire d'analyses bas niveau du SEM qui s'est doté d'équipements de mesure sophistiqués et de très haute sensibilité.

Ce laboratoire, qui sera bientôt accrédité selon la norme internationale ISO 17025, dispose d'une grande expérience dans le domaine de la mesure radiologique de l'environnement puisqu'il assure pour l'AFCN (Agence Fédérale de Contrôle Nucléaire) la surveillance du territoire en Wallonie depuis plus de 10 ans.

Si un niveau de radioactivité anormal est détecté, l'AFCN est directement prévenue et prend les dispositions nécessaires.

Comme d'autres laboratoires, l'IRE reçoit de la Commission européenne et de son organisme de contrôle, Bel-V, des échantillons témoins à analyser. Les résultats qui en découlent sont envoyés à la Commission et à Bel-V. Ces derniers les comparent ensuite avec les résultats d'analyses réalisées dans d'autres laboratoires européens et belges sur des échantillons identiques. Une technique qui permet de garantir l'exactitude des mesures effectuées.

L'IRE reçoit également chaque mois, et depuis plusieurs années, un plateau "repas-type" en provenance d'un home de Fleurus, lequel est analysé et dont les résultats sont transmis à l'Agence Fédérale de Contrôle Nucléaire (AFCN).

De cette manière, en plus du monitoring en temps réel de ses installations, l'IRE dispose d'une surveillance permanente et fiable de son impact sur l'environnement. ■

Edito

Chers riverains,

En cette fin d'année 2009, permettez-moi, au nom du personnel de l'IRE, de vous adresser nos meilleurs vœux et de vous souhaiter, à vous et à vos familles de joyeuses fêtes de Noël et une très heureuse nouvelle année 2010.

Pour l'IRE, l'année 2009 fut un véritable défi.

Nous devons réaliser nos engagements d'amélioration de la sécurité et de la sûreté de nos installations, réduire nos rejets gazeux dans l'environnement, investir massivement dans nos installations et négocier de nouveaux contrats avec nos clients, recruter de nouveaux collaborateurs, ainsi que communiquer autrement avec nos riverains.

Malgré l'ambiance morose de l'économie mondiale, tous les objectifs sont atteints et tous les indicateurs tournent au vert, sauf un : il reste encore à finaliser le financement de tous ces projets d'investissement et d'amélioration. Malgré quelques difficultés, nous sommes sur la bonne voie ; nous y travaillons activement et restons confiants.

Dans cet exemplaire de "En direct de l'IRE", vous trouverez les informations concernant les anomalies mineures qui ont touché dernièrement l'Institut, et qui ont suscité au mois d'octobre une polémique que l'IRE déplore, une explication sur nos activités de contrôle de l'environnement et un compte-rendu de l'accueil récent des enfants de Fleurus sur le site de l'IRE dans le cadre de la journée "Place aux enfants".

Pour conclure et si vous souhaitez nous communiquer vos réactions ou suggestions, je vous invite une nouvelle fois à nous contacter via notre site interactif www.ire.eu.

Bonne lecture,

Jean-Michel Vanderhofstadt,
Pharmacien d'industrie
Directeur de l'IRE



DEUX NOUVEAUX INCIDENTS À L'IRE ?

Au mois d'octobre dernier, une polémique éclatait mettant en cause l'absence de communication par l'IRE concernant deux incidents (niveau 1 sur l'échelle INES) survenus en août et octobre 2009.

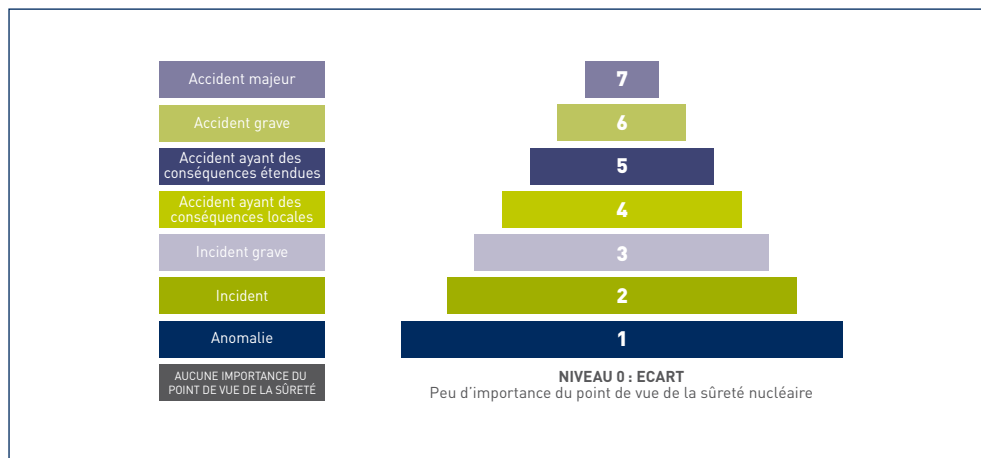
L'IRE n'avait pourtant rien caché. Ces deux informations avaient été immédiatement transmises à l'organisme qui inspecte l'IRE, Bel-V, et à l'Agence Fédérale de Contrôle Nucléaire (AFCN), comme il se doit.

L'AFCN avait, de son côté, diffusé l'information sur son site internet (www.fanc.fgov.be) comme le prévoit la procédure officielle.

Ces éléments sont disponibles sous la rubrique "échelle INES" du site www.fanc.fgov.be, dans la catégorie "événements classés sur l'échelle INES en Belgique pendant les 12 derniers mois".

Qu'est-ce que l'échelle INES ?

L'échelle INES (telle que l'échelle de Richter pour les tremblements de terre) est un outil de communication dont le but est de faciliter la perception de l'importance d'un événement nucléaire par les médias et le public. Son but n'est pas d'évaluer ni de comparer la sûreté des installations nucléaires mais de graduer le niveau de l'événement.



Deux événements mineurs

Les deux incidents survenus en août et en octobre 2009 sont deux événements très mineurs. Ils n'ont eu aucun impact, ni pour les travailleurs, ni pour les riverains. Aucune conséquence n'était attendue.

De plus, insistons sur le fait que ces événements ont été communiqués aux autorités dans le délai prévu et publiés aussitôt.

Etant donné le caractère anodin des deux événements et selon les procédures prévues pour ce type d'incidents, il n'était pas nécessaire de les communiquer à la population.

Cependant, l'émoi suscité par la couverture médiatique autour de cette information a poussé l'IRE à prendre les devants pour couper court à toute démarche qui viserait, une nouvelle fois encore et sans raison valable, à inquiéter la population.

C'est pour cela que l'Institut a demandé la convocation d'une réunion extraordinaire du **Comité d'Accompagnement pour les installations nucléaires de Fleurus-Farciennes**, le 17 novembre dernier. L'IRE y a clairement expliqué la situation et les règles de communication. La proposition d'un nouveau schéma élargissant plus encore la communication y a été présentée. De plus, à l'invitation du Bourgmestre de Fleurus, l'IRE a répondu à toutes les questions qui lui étaient posées par les représentants politiques de la ville, en séance, au Conseil Communal.

Enfin, une réunion s'est tenue à la ville de Fleurus en présence des différentes autorités communales (Fleurus et Farciennes), provinciales, de l'AFCN et du Centre Fédéral de Crise pour soumettre le nouveau schéma de communication présenté lors de la réunion du Comité d'Accompagnement et principalement destiné à la population, aux autorités, et aux travailleurs de l'entreprise.

Concrètement, tout événement qui surviendrait fera l'objet d'une information plus largement diffusée selon un schéma approuvé par les différentes autorités.

A titre d'exemple, une anomalie (niveau 1 sur l'échelle INES) sera rapportée, notamment sur le site de l'AFCN, mais également sur le site internet de l'IRE (www.ire.eu), ainsi qu'aux bourgmestres de Fleurus et Farciennes et au Comité d'Accompagnement.

Nous reviendrons sur ce dispositif dans le prochain numéro de "En Direct de l'IRE".

PLACE AUX ENFANTS



La quinzième journée de "Place aux Enfants", organisée le mardi 17 octobre 2009 par le Service de la Petite Enfance, a rencontré un franc succès. Plus de 220 enfants inscrits ont pu découvrir, à travers toute l'entité de Fleurus, 51 circuits balisés.

A cette occasion, le Bourgmestre Jean-Luc Borremans a souligné la réussite de cette journée au cours de laquelle, et pour la première fois, de nombreux enfants ont pu découvrir les installations du zoning de Fleurus.

Pour l'IRE, IBA, MDS Nordion, Sterigenics et Transrad, la journée "Place aux enfants" a été l'occasion d'offrir à leurs jeunes visiteurs un circuit découverte à la fois ludique et pédagogique.

De cette façon, les enfants ont eu l'opportunité de découvrir chacun des métiers qui participent au bon fonctionnement de l'IRE et de comprendre l'utilité de ses installations répondant à une mission d'utilité publique via, notamment, l'approvisionnement des hôpitaux en matière de médecine nucléaire.

Nous vous donnons rendez-vous en 2010 pour la seizième édition de la journée "Place aux enfants".

